



СООБЩЕНИЕ

О ПРОВЕДЕНИИ ЦЕРЕМОНИИ ВРУЧЕНИЯ МЕДАЛИ ПАМЯТИ АЛЕКСАНДРА МОРОЗОВА «ЗА УСПЕХИ В СПЕЛЕОЛОГИИ»



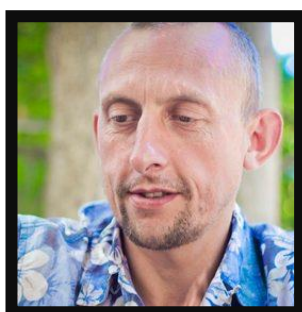
Номинация:	<i>Групповая</i>
Год:	<i>2011</i>
Награждение решением:	<i>Комиссии спелеологии и карстоведения московского центра РГО (КСиК МЦ РГО)</i>
Формулировка награждения:	<i>За исследования пещеры Московская.</i>
Протокол решения:	<i>Не представлен</i>
Лидер группы (руководитель):	<i>Демидов Павел Евгеньевич – Москва, команда «Перово-Спелео» – вручены медаль и диплом Лауреата медали</i>
Участники группы:	<i>Ахметшин Илья Камильевич – Москва, команда «Перово-Спелео» Ахметшина Татьяна Владимировна – Москва, команда «Перово-Спелео» Зверев Константин Николаевич – Москва, команда «Перово-Спелео» Зверев Роман Николаевич – Москва, команда «Перово-Спелео» Кузьмин Евгений Васильевич – Москва, команда «Перово-Спелео» Любимов Петр Владимирович – Москва, команда «Перово-Спелео» Стародубов Евгений Михайлович – Москва, команда «Перово-Спелео» Яковлев Артур Анатольевич – Москва, команда «Перово-Спелео» <i>вручены дипломы Лауреатов медали</i></i>
Дата церемонии вручения медали:	<i>20 июня 2012 года</i>
Место проведения:	<i>Конференц-зал института географии АН РФ (Москва, Старомонетный переулок, дом 29, стр. 4.)</i>
Медаль вручил(и):	<i>Сведения отсутствуют (КСиК МЦ РГО)</i>
Видеоматериалы:	<i>Не представлены</i>
Фотографии	<i>Не представлены</i>

Аудиозапись:	<i>Представлена</i>
Первоисточник (и) информационных материалов:	<i>Сайт КСМК МЦ РГО</i>

ЛАУРЕАТЫ ГРУППОВОЙ НОМИНАЦИИ 2011 ГОДА



Групповой снимок участников экспедиции 2011 года



**Демидов
Павел Евгеньевич**
Лидер группы
(1971 – 2020)



**Ахметшин
Илья Камильевич**

Участник



**Ахметшина
Татьяна Владимировна**

Участник



**Зверев
Константин Николаевич**
Участник



**Зверев
Роман Николаевич**
Участник



**Кузьмин
Евгений Васильевич**
Участник



**Любимов
Петр Владимирович**
Участник



**Стародубов
Евгений Михайлович**
Участник



**Яковлев
Артур Анатольевич**
Участник

[Аудиофайл](#) с записью процедуры награждения группы Павла Демидова за «За исследования пещеры Московская».

«[Экспедиция в п. Московскую, старый новый километр](#)», опубликовано: "Журнал АСУ" № 2(08), 2001г, с.2-8.

ТАБЛИЦА УЧАСТИЯ ЛАУРЕАТОВ ГРУППОВОЙ НОМИНАЦИИ 2014 ГОДА В
ИССЛЕДОВАТЕЛЬСКИХ ЭКСПЕДИЦИЯХ 2000-2014 ГОДОВ

ФИО	Город/клуб/команда	Участие в экспедициях	Работала(а) до рубежа (в м.)
Демидов Павел Евгеньевич	Москва, команда «Перово-Спелео»	2011 (???), руководитель.	
Ахметшин Илья Камильевич	Москва, команда «Перово-Спелео»	2011 (???), участник.	
Ахметшина Татьяна Владимировна	Москва, команда «Перово-Спелео»	2011 (???), участник.	
Зверев Константин Николаевич	Москва, команда «Перово-Спелео»	2011 (???), участник.	
Зверев Роман Николаевич	Москва, команда «Перово-Спелео»	2011 (???), участник.	
Кузьмин Евгений Васильевич	Москва, команда «Перово-Спелео»	2011 (???), участник.	
Любимов Петр Владимирович	Москва, команда «Перово-Спелео»	2011 (???), участник.	
Стародубов Евгений Михайлович	Москва, команда «Перово-Спелео»	2011 (???), участник.	
Яковлев Артур Анатольевич	Москва, команда «Перово-Спелео»	2011 (???), участник.	

Конференц-зал [Института географии РАН](#)



Алексей Шелепин:

Групповая номинация. Первый раз она была вручена тогда еще единой команде, проходившей пещеру **Крубера-Воронью**, которая тогда стала мировым рекордом. Вот.

Затем она была вручена за собственно пещеру **Сарма**, которую видимо еще раз уже тогда это было иркутским спелеологам и красноярским. Затем, когда она достигла тогда глубины больше чем полтора километра. Затем она дважды вручалась за собственно говоря достижения в системе Снежной. Так. За то, что Снежная была на втором месте и за новые внизу прохождения завала **Метростроя**. Собственно говоря, за столько лет большее количество было личных вручений чем за выдающиеся достижения. Ну и произошло еще важное событие – пещера **Московская** долгое бывшая, уже много-много лет глубиной почти километр 980 или 960 метров по разным топосъемкам она стала наконец глубже километра и это было сделано командой под руководством Демидова за несколько таких упорных экспедиций.



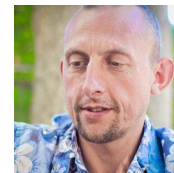
Потому что в пещере, которая много лет известна не так легко сделать что-то новое. Тем более пройти ее дальше. Эта пещера, помимо всего прочего, находится в очень красивом месте. На северных склонах массива **Арабика**. Там видимо они отличаются тем, что там не паслись, по-моему,

коровы. Только единственно что они все в колючках. Когда я первый раз, еще не будучи спелеологом, в 1981 году проходил то меня очень удивили там цветы росли большие красивые, то есть что они не были съедены коровами. Коровы всегда паслись на южных склонах и посередине, а на севере всегда все было очень красиво и нам видимо сегодня вот расскажут, наверное, о том, как все это было в начале 80-х годов как все это открывали. И тогда, наверное, в начале послушаем что нам расскажут о всей этой долгой и замечательной истории, а потом уже будет непосредственно вручение.

Продолжительные аплодисменты в зале.

Павел Демидов:

Добрый день всем! Собственно, я хочу прежде всего предоставить слово... У нас есть самый главный сторожил этой пещеры, которой нам, собственно говоря, ее сдал в свое время или поручил. Потому что он участвовал в первопрохождении этой пещеры и много лет практически и был ее единоличным хозяином.



Евгений Стародубов:

Я тут маленькую шпаргалочку написал на всякий случай чтобы ничего не забыть. Ну а собственно говоря, для тех, кто не знает, что такое **Московская** вообще это пещера на северном отроге *Арабики*.

Открыта она была в 1983 году в результате комплексной поисковой экспедиции. Руководил этой экспедицией я. И в последующем, с переменным успехом, она проходила. В 1986-ом году она усилиями мои ребят и таких людей, как Евгений Войдаков, Тани Немченко, которая сейчас здесь присутствует, Андрея Бизюкина она была пройдена, по тем топосъемкам, на глубину 970 метров.



Значит я скажу так, что в общем-то, ну это мое глубокое убеждение, что любую пещеру, которую ты открываешь и проходишь – если ты в нее не веришь, то лучше в нее не ходить вовсе.

Потому что вот пещеры, по крайней мере те, которые я проходил они просто так «на халяву» не открываются. Вот вы представляете с 83-го года по 89-ый вот эту пещеру, пока ее не забросили и перестали почти в нее ходить, вот ее каждый год долбили.

В 86-го году был неофициально установлен рекорд Европы по первопрохождениям. Она была пройдена с 360 метров до 980 сразу.

Что я хочу сказать. Лично я в общем-то к дальнейшему прохождению пещеры имею отношение в основном именно как, правильно Паша сказал, как мотор. Это моя родная пещера и мне было жалко... Я верил, что она имеет продолжение. Я не смог пройти ту щель на дне в 86-ом году. Ну, не протиснулся я туда.

Когда я встретил группу Павла Демидова и Петра Любимова я увидел, что они в состоянии пройти, ну, все что угодно... Это действительно ребята мотор. Два года я ходил как-бы рядом, а потом все-таки предложил ребятам – вот есть такая перспективная дыра. Многие пытались на дне проработать. Но! Там... Там сложно...

Слава богу, их это заинтересовало. И мы сделали... Ну, это Паша потом доскажет, как проходили... Ну, в общем-то, я добился своего. Я смог привести туда сильную мощную команду, которая ничем не уступала, а во многом технически превосходила те группы, которые до того ходили со мной. Вот, собственно говоря, история... Ну, я только единственное могу сказать, что вот этой награде... Саши Морозова... ну я лично, вот свое как бы участие в этом отношу вот к тем людям которых я назвал.

Потому что сами понимаете, что в одиночку ведь никто ничего не делает. Я хотел бы назвать просто имена тех людей, которые внесли свой непосредственный вклад в первопрохождение до тысячи метров. Чтобы они прозвучали здесь.

Это двое братьев близнецов Карягиных, Василий и Сергей. Это Женя Войдаков, это Таня Немченко, это Коля Чеботарев, это Андрей Бизюкин. Вот, собственно говоря, эти люди так или иначе... Их метры в этой пещере они существуют и их труд там!

Бурные аплодисменты в зале.

Ну а в общем дальше я думаю, что как проходили пещеру уже следующим как-бы этапом это Паша, расскажет. Если ко мне вопросы какие-то есть ради бога я из истории может быть что-то.

Вопрос из зала:

знаменитые значки поистощились или их стало больше?

Нет. Значки я уже не делаю. Потому как мы ходим все вместе. Когда я ходил... Мы уже разобрали эти значки. Я их повытаскивал, мы их разобрали и в частности палатка стоит на дне первого колодца – это одна из моих значек. И мы иногда ее даже используем...

Вопрос из зала:

а название откуда?

Вообще, название **Московская** оно на два года, нет на год, предварило открытие самой пещеры.

Это интересная вообще история была. Собственно говоря, как. Я собирался идти в новый район и не знал куда идти. И чего-то был разговор с Колей Чеботаревым. Слушай, да иди ты на *Арабику*. Там перовцы какую-то **Московскую** открыли и бросили ее. Я говорю: а как ее найти? Да иди к Климу. А там работала в **Куйбышевской** команда киевлян под руководством Саши Климчука. Он тебе скажет. Ну и пошел я. Пришел к Климу. Спрашиваю: слушай, Клим, где здесь пещера **Московская**? Не зная я, говорит, такой пещеры. Ну, я говорю вот Колька Чеботарев рассказал, так мол и так...

Знаешь, он мне говорит, я тебе дам вот такой район поиска – иди туда и ищи. И дал мне вот целиком огромный кусок северных трогов. На которых потом разместились и свердловчане и... там много было народа.

Короче говоря, в 1982 году мы вышли на окраину северных трогов увидели их. Дальше я потом достал отличную совершенно 250-ти метровую карту топоосновы северных трогов и увидел, что там море воронок просто. И мы пришли и в 1983 году открыли эту пещеру. Она долгое время была безымянной, С-83 называлась. И только когда мы ее прошли до 360 уже и вышли на реку... И

тогда встал вопрос как ее назвать? Я говорю, ребят вот была такая история. Я предлагаю назвать ее **Московской**. Ну вот так мы ее и назвали.

Вопрос из зала:
а вы название «Московская особая» потом придумали?

Это потом. Ну водку, скажем так...

На самом деле мы под землю с собой водку не брали вообще. Был один случай, когда ребята выпили и на следующий день пошли в пещеру. Кончилось это тем что парня пришлось потом с 200 метров вытаскивать наверх. Так что дело это не хорошее. Мозги после этого плохо варят. Но! Иногда бывает полезно. Особенно когда живешь в лагере и когда очень сильно холодно.

Павел Демидов:

Ну что. Расскажу тогда немножко про то как мы, чтобы не тянуть время, про то что потом случилось после того как Женя с нами связался по неблагоразумию или по благоразумию.

В общем вышло все вроде неплохо. Съездили мы туда в 2007 году. Поехали в первый раз с целью познакомиться с пещерой. Ну летом, чтобы заблаговременно, чтобы зимой было легко раскопать. Натянули там веревочку и так далее. В общем разные были ухищрения. Чтобы нормально раскопать, уже не раз рассказывали, как в зимние экспедиции копаются шурфы по 5 по 7 метров.

Дошли мы тогда приблизительно до верха этой красной веточки (на демонстрируемой схеме). То есть мы дошли до 600 метров. Здесь совершенно случайно сделали лагерь, который опять же совершенно случайно оказался очень комфортным, и мы теперь его все время используем. Там просто находится достаточно такая широкая размером едва-ли не в половину этого зала полка на которой умещаются две палатки нормальные комфортные и собственно говоря там хорошая вентиляция. Мы там заводим совершенно свободно генератор. Заряжаем батарейки и так далее.

Естественно повесили пещеру до дна. Попытались поковыряться, дело в том, что здесь вот, прямо буквально под лагерьем, через какое-то время уходит вода. Как-бы основная. И вроде бы как по Жениным воспоминаниям и вообще, по общему мнению, многих спелеологов, который здесь раньше были тоже одно из перспективных мест где поработать можно. Потому что потом вода не встречается в таком объеме больше и как бы явно совершенно что она куда-то идет. Ну раз куда-то идет, то значит где-то надо копать.

Покопавшись, в общем там нам не понравилось и пошли мы, собственно говоря, на дно пещеры. На известное. Опять же потискались там. Если кто вдруг был в этой пещере или, кто слышал по рассказам. В общем там заканчивается все такими двумя пластами которые наклонно, вот видно по топосъемке, там между двумя пластами просто круто падающая наклонка и по ней же собственно говоря только в самом низу буквально следуя этим пластам можно пробраться еще на какое-то расстояние, метров на 30. Дальше уже совсем стремно было, заужено.

Было понятно, что там надо поработать какими-то инженерными методами. Причем достаточно настойчиво, так как с насюка этого ничего не сделать. Ну, познакомились, собственно с пещерой, это в общем был основной план на эту экспедицию.

В 2008 году мы не смогли поехать.

В 2009 году мы вместо **Московской**, на смогли залететь на **Московскую**, залетели на **Пантюхинскую** и сделали там какие-то там работы, важные и нужные. Для всей страны.

Потом все-таки в 2010 году, зимой, мы вернулись в **Московскую**, смогли туда прилететь и собственно говоря прошли вот это вот.

Собственно говоря, такие отважные люди как Артур Яковлев и Петр Любимов. Я вам больше скажу – вернее Артур Яковлев, подгоняемый Петром Любимовым. При помощи ненормативной лексики и слабой помощи перфоратора они практически просто ну что называется на личной храбрости пролезли там, где не пролезали до этого и потом уже чтобы достать Артура пришлось, собственно говоря, перфорировать там все эти узости. То есть Артур просто просочился в какую-то непонятную совершенно вертикальную наклонную дырку и там дальше вышел совершенно в морфологически просто другое место. Потому что пласты вместо круто наклонных практически вертикальных меандрических... Они сменились горизонтальными. То есть эта дырка потом стала не менее узкой, но горизонтальной. То есть пласты просто поменяли свое направление.

Ну и уже там подоспела подмога и мы потом начали работать инженерными средствами полезли по этой щели по горизонтальной вышли к сифону и собственно говоря поэтому сильно расстроились раз придется нырять. Тем более что сифон совершенно в общем такой неприятный какой-то такой шклявный.

Там 20-ти метровая в диаметре галерея и там все такое в зазубринах и как бы так сказать – все молодое. Вот. Но немножко полазив... Запустили туда Костю Зверева, который вот сегодня к сожалению, не смог быть, в заграничной командировке находится. Но, вот он тоже проявил, собственно говоря, чудо героизма – залез там без всякого гидрооборудования в этот сифон. Побултылся. Даже куда-то там залез и сказал, что это полусифон. Свод дальше понижается и никакого пузыря нет. Все. Придется как бы нырять. Но еще, что неприятно, узко все.

Но полазив еще, полазив-полазив и немножко еще применив всякую инженерную смекалку в виде перфоратора и взрывов в общем пришли мы к тому что смогли мы обойти этот сифон и по узкой, узкой, узкой галерее, вернее просто ходику отползли в параллельное русло того же сифона.

То есть там видно, что вода его периодически как бы заполняла и проточила такую штуку. Все это опять же между плоскими субгоризонтальными слоями и вышли в меандр, который меандр нормальный рабочий с речечкой, с ручейком, по которому начали спускаться, спускаться и вышли в зал, который в общем для пещер такой как **Московская**, которая в принципе не очень широкая, в этом месте нам показалась достаточно большой.

В канун десятилетия нашей команды «Перово-спелео» мы и назвали этот большой зал – **Перово-Спелео**.

Вот вся эта наклонка представляет собой дно этого зала. Что произошло потом? Потом мы начали ползать. Поползали, поползали и нужно было вешать веревку, потому что уже пошли маленькие, но колодчики. Повесили один колодчик, другой, спустились в меандрик.

Пошли по меандрику там со всякими приключениями, не буду все описывать, в общем спустились до туда куда у нас хватило веревки на тот момент. Это было где-то, в конце красной топосъемки. И остановились.

На следующий год, то есть в 2011 году, зимой, приехали с очередной экспедицией. Последовательность шагов была практически та же самая. Залезли, разбили ПБЛ здесь, потом второй ПБЛ разбили собственно говоря в этом зале *Перово-Спелео* и полезли навешивать, собственно говоря, и топосъемить все то что совершенно явно просилось на карту.

Пошли колодчики, уступчики, колодчики, уступчики. Но, на самом деле достаточно быстро вот оказалось, что выходит это все в что-то более-менее похожее на галерею. Действительно все эти ходы, ходы, ходы вывели в такую обвальную галерею по которой течет такой уже более-менее ручеек. Более-менее расходик...

Но он уходит сначала в полусифон. А потом, когда ребята залезли туда в гидрокостюмах и прошли этот полусифон то оказалось, что еще через несколько уступов все упирается в сифон. Своды... Классическая сифонная лужа. В общем ничего хорошего для сухопутных спелеологов нет. И вот сейчас собственно говоря у нас здесь дно. Это где-то у нас сейчас 1250 метров.

Собственно говоря, пока так. В этом году мы не ездили. Готовим, растим, подводные кадры. Будем надеяться, что при помощи сторонних сил и при помощи очень мудрого какого-нибудь спелеоподводника который протащит ходовой конец мы этой зимой, все-таки туда просочимся. Ну не все конечно, а те, кто за это время квалифицируются на более-менее сносного пещерного ныряльщика. Ну а мы там полазаем, поищем все-таки может быть, чем черт не шутит, да найдем дальше где ни будь сухопутное продолжение.

Не отчаиваемся и не унываем. Ну, здесь еще параллельно Женя Керченский у нас повосходил на такие вот веточки восходящие. К сожалению, пока что она уткнулась там одна из них в завал висящий. Вот здесь вот. У Жени в планах сейчас может быть даже на летнюю экспедицию повосходить потому что там в принципе не так много воды. Это еще до того, как приходит основная вода. То есть работы ведем – будем, будем, будем стараться.

Если есть желание сейчас могу быстренько еще раз показать немножко фотографий. Чутка.

Далее Павел Демидов показывает и комментирует фотографии из Московской.

Алексей Шелепин:

Вручается медаль Демидову Павлу Евгеньевичу за исследование пещеры **Московская**.

Аплодисменты в зале.

Дальше. Стародубову Евгению.

Аплодисменты в зале.

Любимову Петру Владимировичу.

Аплодисменты в зале.

Ахметшиной Татьяне Владимировне.

Аплодисменты в зале.

Кузьмину Евгению Васильевичу

Аплодисменты в зале.

Павел Демидов:

Хочу от себя добавить, что в пещере Московской кроме всех вышеперечисленных, получивших эту награду, в первой экспедиции с нами работали: Андрей Шувалов, Наталья Панасенко, еще с нами работал Влад Еремеев. Еще с нами работал Дима Кабальчиков.

И я хочу, чтобы эти люди к нам присоединились в следующую экспедицию чтобы к следующей награде, была большая их доля участия в общем успехе.

Бурные аплодисменты в зале.